



FILOZOFICKÁ FAKULTA  
UNIVERZITY KARLOVY  
V PRAZE



Praha & EU: Investujeme do vaší budoucnosti  
Evropský sociální fond

# Přehled dějin českého umění

## Románské malířství a sochařství

přednášející: Prof. PhDr. Ing. Jan Royt, Ph.D.

## Románské malířství a sochařství v historickém kontextu

- 5. – 6. století - příchod Slovanů na naše území
- kol. 623 - Sámova říše
- 828 - kníže Pribina v Nitře
- 833- kníže Mojmír, první doložený vládce Velké Moravy
- 845 - pokřtění 14 českých velmožů v Řezně
- 846-870 - vláda Rostislavova na Velké Moravě
- 863 - příchod věrozvěstů sv. Cyrila a sv. Metoděje
- 871-894 - vláda Svatoplukova na Velké Moravě-nestarší sakrální stavby na našem území: rotundy a baziliky, neklenuté, např. Staré Město u Uherského Hradiště, Mikulčice, fragmenty nástěnných maleb , šperky.
- 872 - první zmínka o Bořivojovi knížeti Čechů
- 880- kníže Bořivoj z rodu Přemyslovců přijal křest na Velké Moravě, křest sv. Ludmily na Levém Hradci od žáků Metodějových, první kostel Panny Marie na Pražském hradě a kostel sv. Klimenta na Levém Hradci
- 885 -Smrt Metodějova, vyhnání jeho žáků z Moravy
- 892 -vpád uherských kmenů do střední Evropy
- 894-906 - rozpad Vekomoravské říše
- 895 - Čechy se odtrhly od Velké Moravy
- Vratislav I. a ct. Mlada zakládají klášter benediktýnek u Sv. Jiří na Pražském hradě
- 919 - Jindřich I. zv. Ptáčník sjednotil německá vévodství.
- 925-935- kníže Václav zakládá rotundu sv. Víta na Pražském hradě. První klenutá rotunda sv. Petra na Budči
- 935 - zavraždění sv. Václava
- 973 - založení biskupství v Praze - prvním biskupem se stal Sas Thitmar (Dětmar)
- 993 - sv. vojtěch a kníže Boleslav Zbožný zakládají klášter v Břevnově - první mužský benediktýnský klášter v Čechách
- 995 - vyvraždění Slavníkovců na Libici

- 1005 - rukopis Gumpoldovy legendy o sv. Václavu zhotovený pro kněžnu Emmu kol. 1029 - připojení Moravy k Čechám, údělná knížata-kníže Oldřich
- 1045 - smrt poustevníka Vintíře a jeho pohřbení v břevnovském klášteře
- 1034 - 1055 - vláda knížete Břetislava. Vpád do Polska, dobytí Hnězdna, převezení ostatků sv. vojtěcha do Prahy, Válka s císařem Jindřichem II.
- 1085 - Vratislav II. Korunován za krále. Počátek přestavby rotundy sv. Víta na dvojchórovou baziliku sv. Víta, sv. Václava a sv. Vojtěcha, vznik korunovačního evangeliáře zv. Kodex Vyšehradský.
- 1126 - vítězství Soběslava nad císařem Lotharem, zasvěcení rotundy sv. Jiří na Řípu
- 1140 - biskup Jindřich Zdík usazuje na Strahově premonstráty.  
Vznik maleb s námětem přemyslovského rodokmene v rotundě sv. Kateřiny ve Znojmě,
- 1143 - založení prvního cisterciáckého kláštera v Sedlci u Kutné Hory
- 1158 - vláda knížete Vladislava II. (1140-1173), korunovaného za krále, výprava do Milána (tzv. Jeruzalémský svícen), velký rozkvět architektury (Juditin most), malířství (De civitate Dei) i sochařství (kostel sv. Jakuba u Kutné Hory),
- 1182 - Morava markrabstvím
- 1189 - statuta Konráda Otty - nejstarší český zákoník
- 1198 - Přemysl Otakar I. (1197-1230), sjednotitel státu, získal dědičný královský titul. Výzdoba pražských domů nástěnnými malbami - postavy králů ze zbořeného domu...
- 1212 - Zlatá bulla sicilská - Fridrich II. dědičný královský titul, císař pouze potvrzuje krále . panovník uvádí do úřadu biskupy
- 1222-velké privilegium české církve
- 1228 - žebrové řády minoritů, klarisek a dominikánů pronikají do měst, první minoritský klášter v Čechách u Sv. Jakuba v Praze
- 1230 - 1253 - Václav I. - kolonizace, města, Horní zákon

## Osnova přednášky

### 1. Historický kontext malířské a sochařské výzdoby v Čechách

Předpokladem rozvoje malířství a sochařství: přijetí křesťanství, kláštery, vznik biskupství pražského a olomouckého, sjednocení země pod nadvládou Přemyslovců.

### 2. Románské malířství a sochařství v Čechách

Počátky románského malířství a sochařství u nás lze vysledovat od počátku 11. století. K vyvrcholení uměleckého vývoje románského malířství dochází ve 12. století. Od 20. let 13. století dochází k postupné dezintegraci románských forem a nastupuje nový sloh rané gotiky (tzv. lánaný styl), který opouští romanizující rezidua. České země v románském období spíše přejímaly kulturní podněty z oblasti německy mluvících zemí a z Itálie. Románskému umělci, až na výjimky skrytému v anonymitě, nešlo o zachycení reálných situací a dějů, naopak se snažil od reálné skutečnosti abstrahovat, aby tak lépe vyjádřil duchovní podstatu jevů a transcendentní řád. Plastický tvar je převeden do plochy reliéfu u sochy či u malby pomocí obrysové a liniové kresby. Díla jsou výrazem hluboké náboženské spiritualizace, proto umělecký výraz je především soustředěn do duchovních gest a symbolů. Zejména v malbě se až do konce 13. století setkáváme s četnými byzantismy,

Malířství knižní - otázka importů (Gumpoldova legenda o sv. Václavu, Kodex vyšehradský atd.) ze Salcburku či Řezna. Klášterní skriptoria - svatojiřské skriptorium, Kodex Gigas librorum z Podlažic.

Malířství nástěnné - malby provedeny technikou fresco-secco, převážná část památek dochována z let 1120-1230.

Sochařství – materiálem je zásadně kámen, dřevěná skulptura se nedochovala, v našich zemích absence trojrozměrných sochařských děl, pouze reliéfy (mělký, vysoký). Sochy jsou svázány s architekturou.

## LITERATURA

Lehner Ferdinand: Dějiny umění národa českého, I – III. Praha 1903-1907

Dějepis výtvarného umění v Čechách I. Praha 1931, s. 44-83

Čarek Jan: Románská Praha. Praha 1947

Praha románská . Osmero knih o Praze II. Praha 1948

Mašín Jiří: Románská nástěnná malba v Čechách a na Moravě. Praha 1954

Květ Jan – Swarzenski Hans: Romanesque and Gothic Illuminated Manuscripts in Cechoslovakia. Paris 1959

Schwarzenberg Karl – Bachmann Erich – Mašín Jiří – Fillitz Hermann: Romanik in Böhmen. München 1977

Merhautová Anežka – Třeštík Dušan: Románské umění v Čechách a na Moravě. Praha 1983

Homolka Jaromír: Románské sochařství, in: Dějiny českého výtvarného umění I/1. Praha 1984, s. 92-102

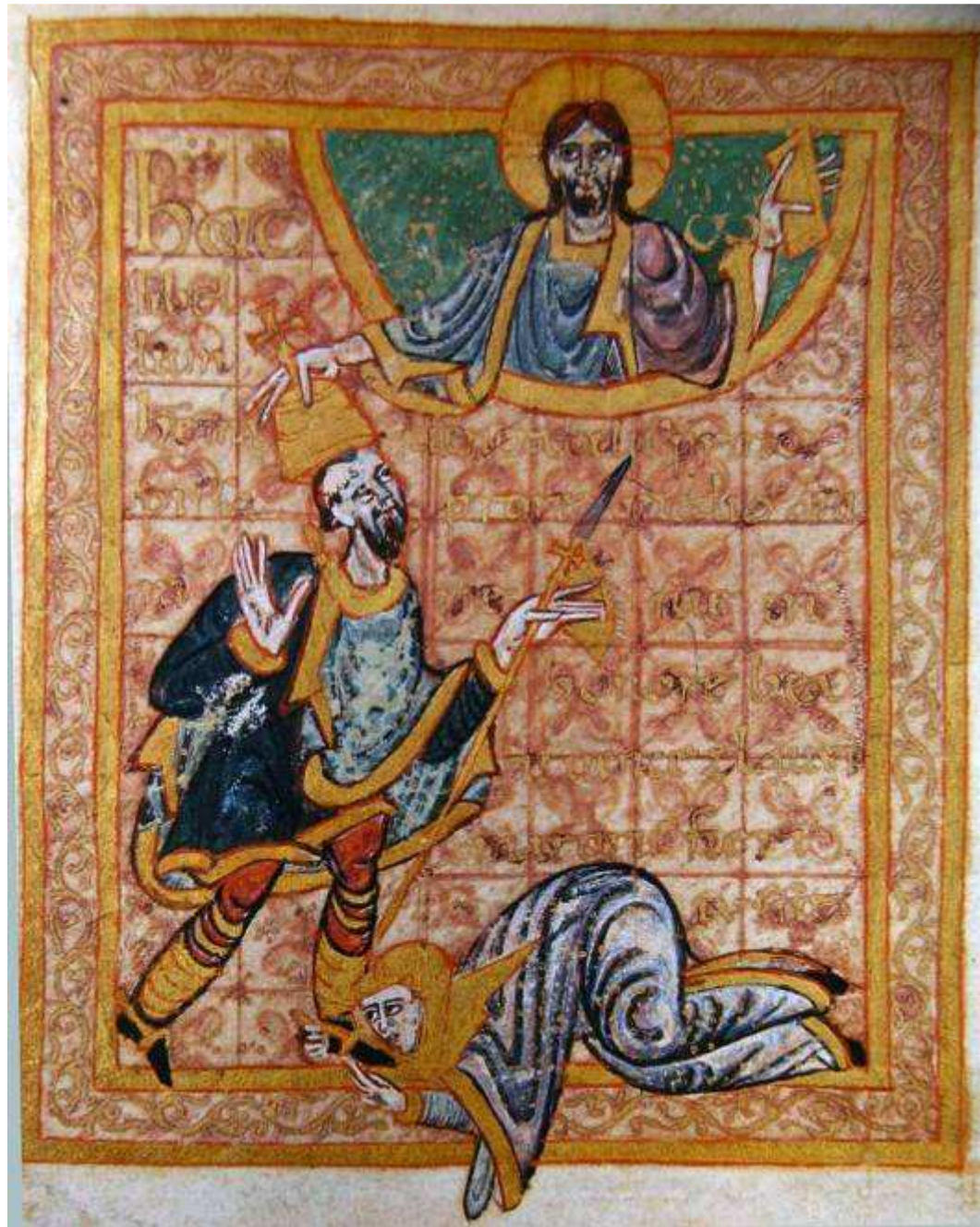
Praha středověká. Praha 1984.

Mašín Jiří: Románské malířství, in: Dějiny českého výtvarného umění I/1. Praha 1984, s. 102-127

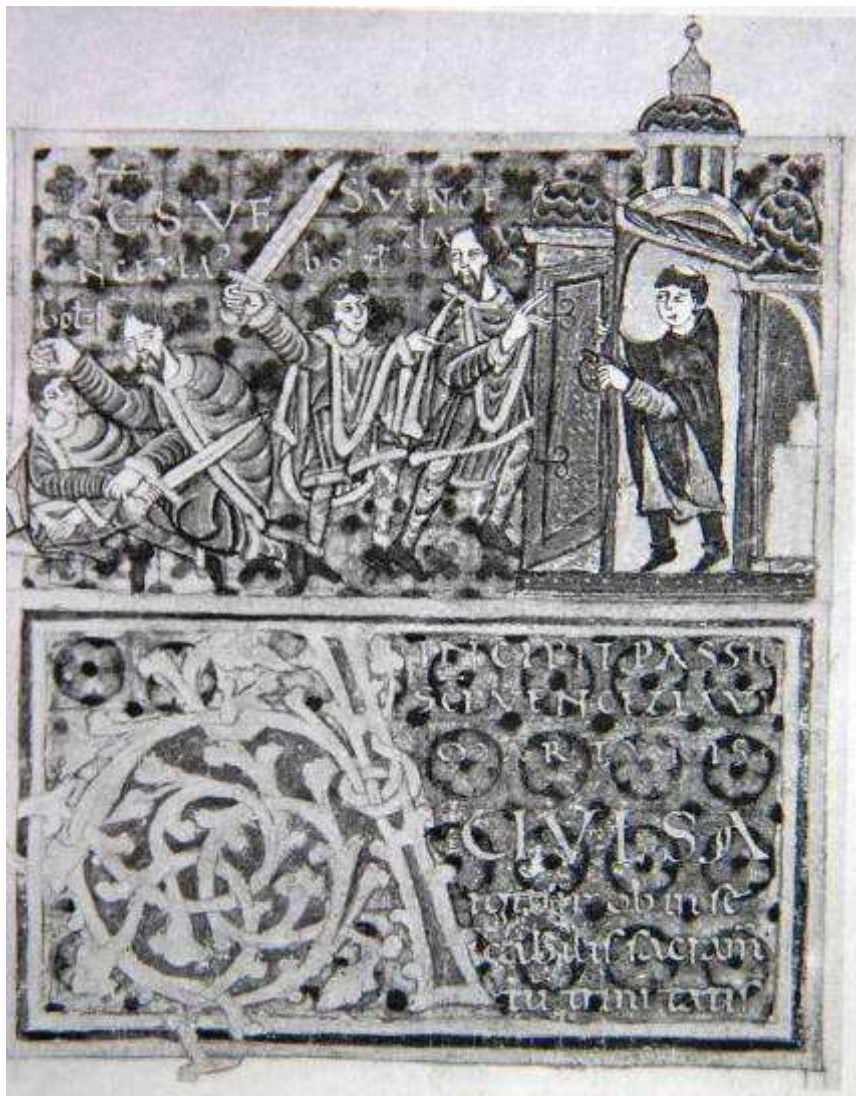
Merhautová Anežka – Třeštík Dušan: Ideové proudy v českém umění 12. století. Studie ČSAV. Praha 1985

Royt Jan: Středověké malířství v Čechách. Praha 2002, s. 10-15

Merhautová Anežka – Spunar Pavel: Kodex vyšehradský. Praha 2006



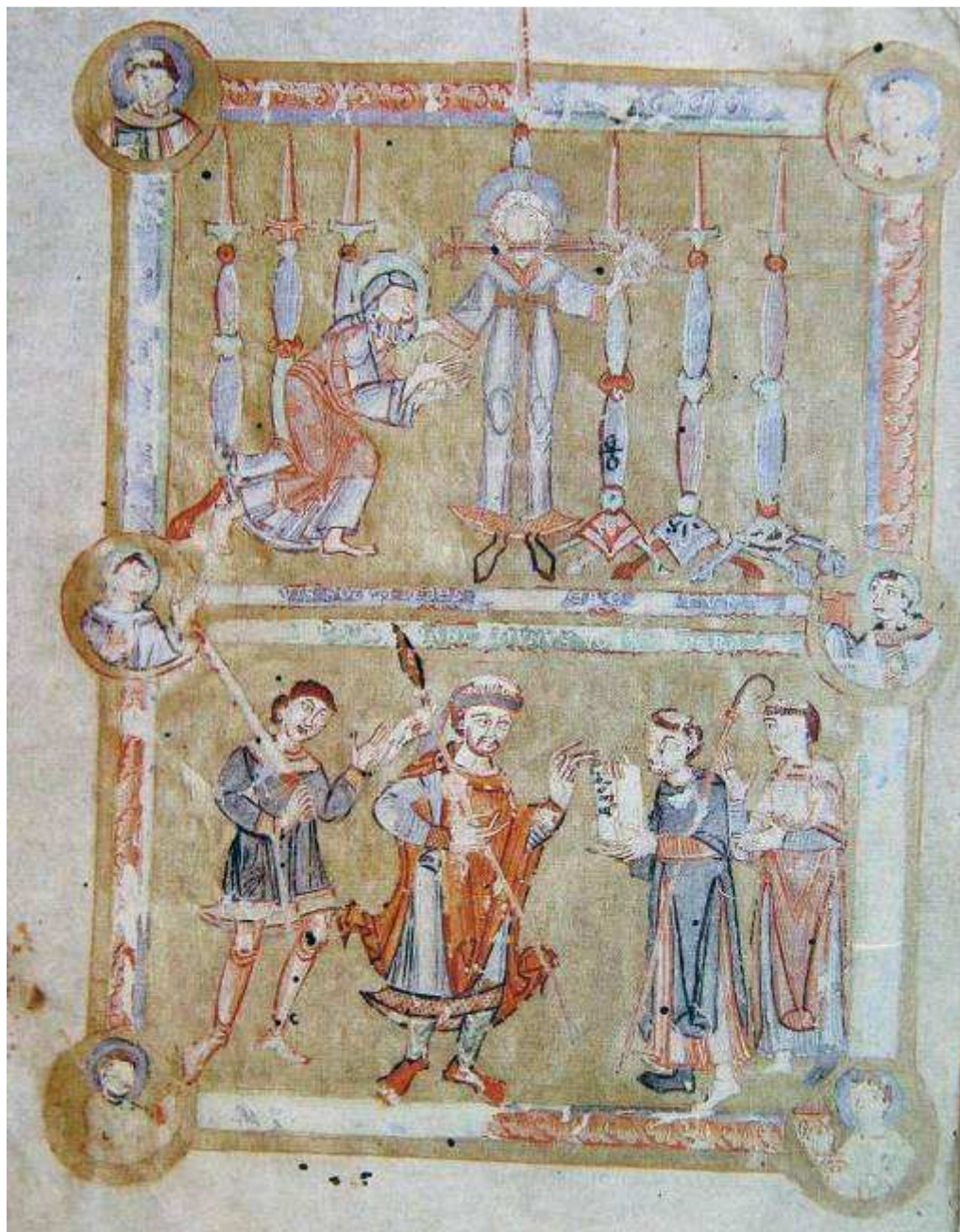
Kněžna Emma se koří sv. Václavu, před rokem 1006, Gumpoldova legenda o sv. Václavu



Zavraždění sv. Václava, před rokem 1006, Gumpoldova legenda o sv.Václavu



Přípítek dv. Archandělu Michaelovi, před rokem 1006, Gumpoldova legenda o sv.Václavu



Zjevení sv. Jana Evangelisty, celostranná iluminace v rukopise Svatovítské apokalypsy, po 1050

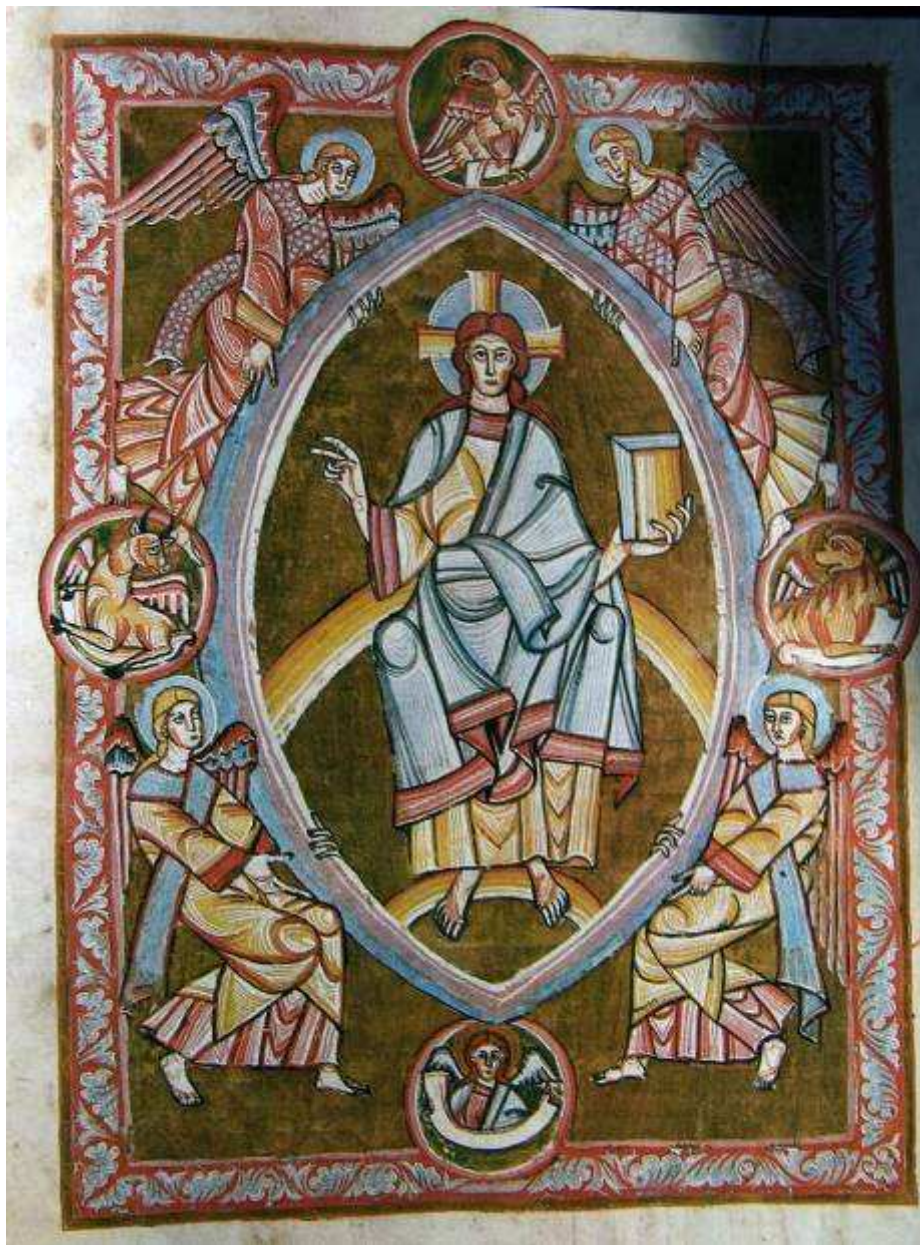




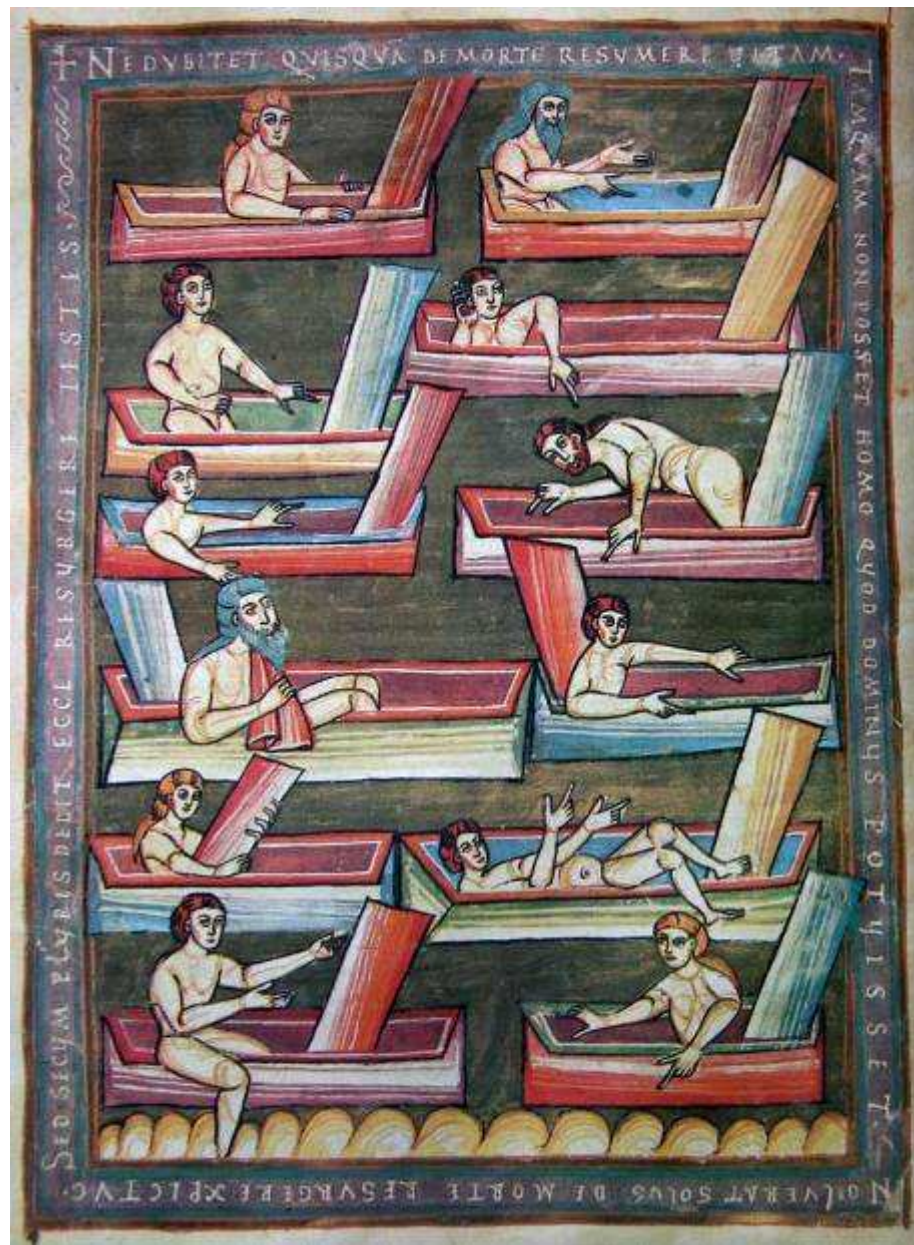
Trůnící sv. Václav, Kodex Vyšehradský, kol. 1086



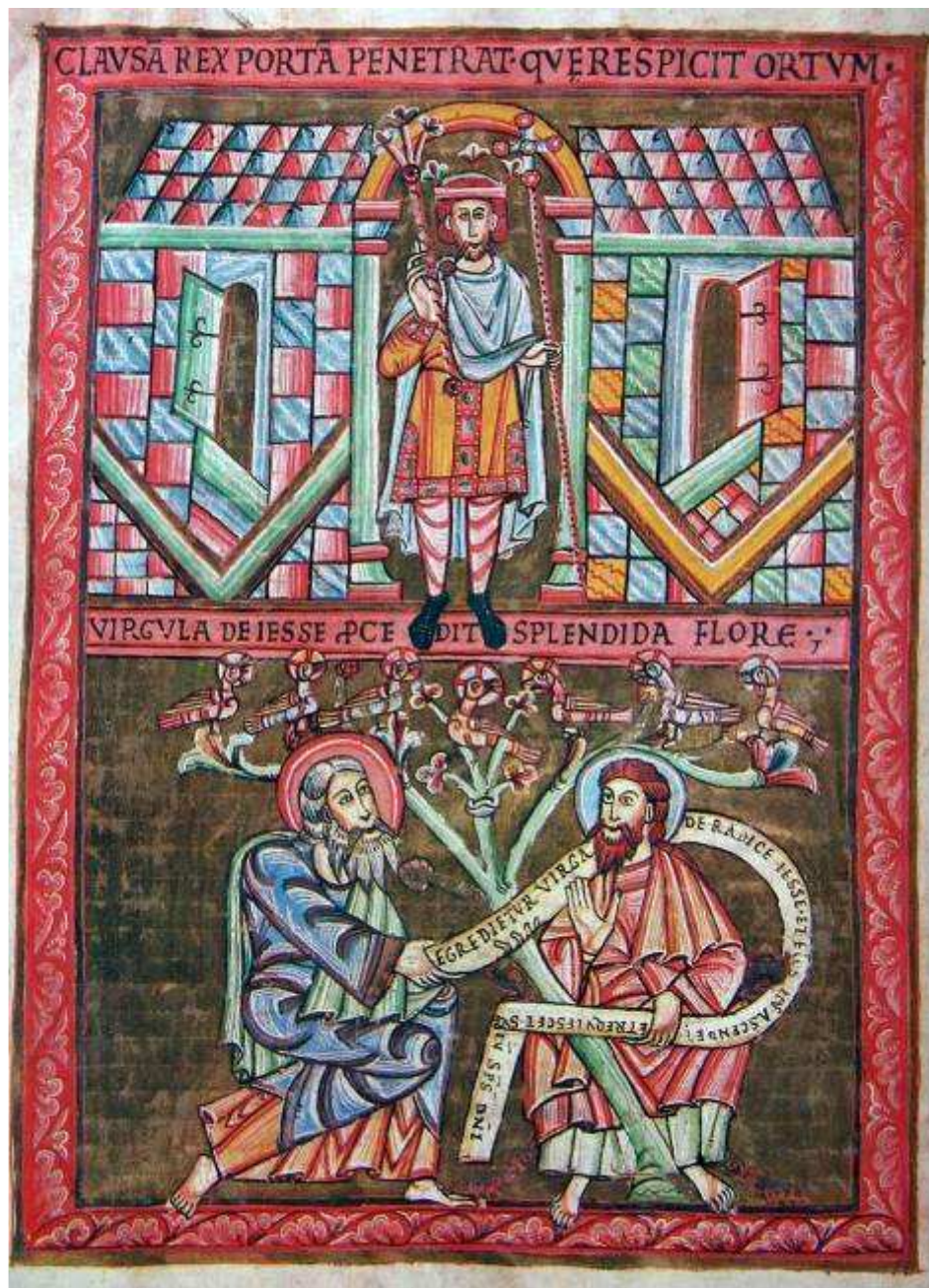
Rodokmen Kristův, Kodex Vyšehradský, kol. 1086



Kristus ve slávě, Kodex Vyšehradský, kol. 1086



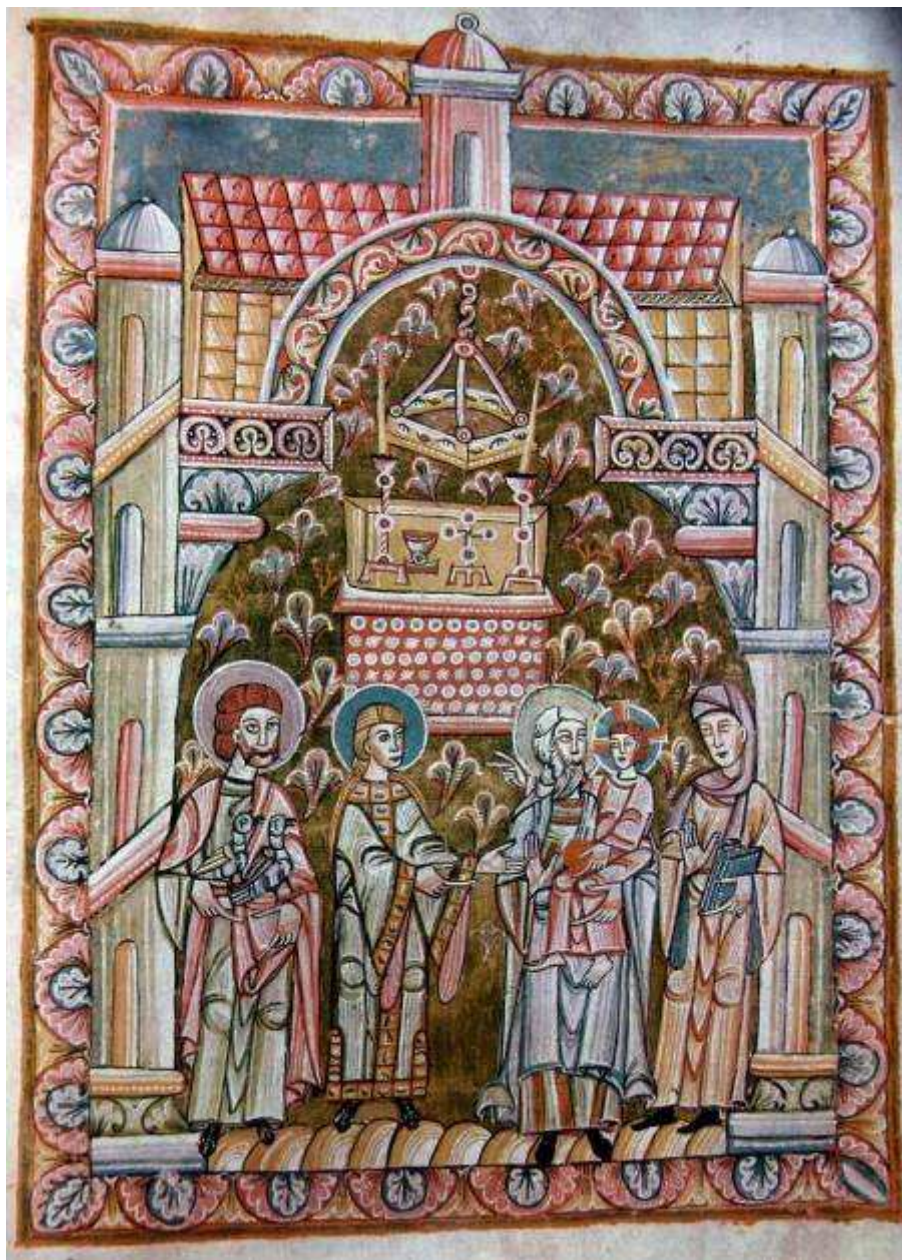
Mrtví vstávají z hrobů, Kodex vyšehradský, kol. 1086



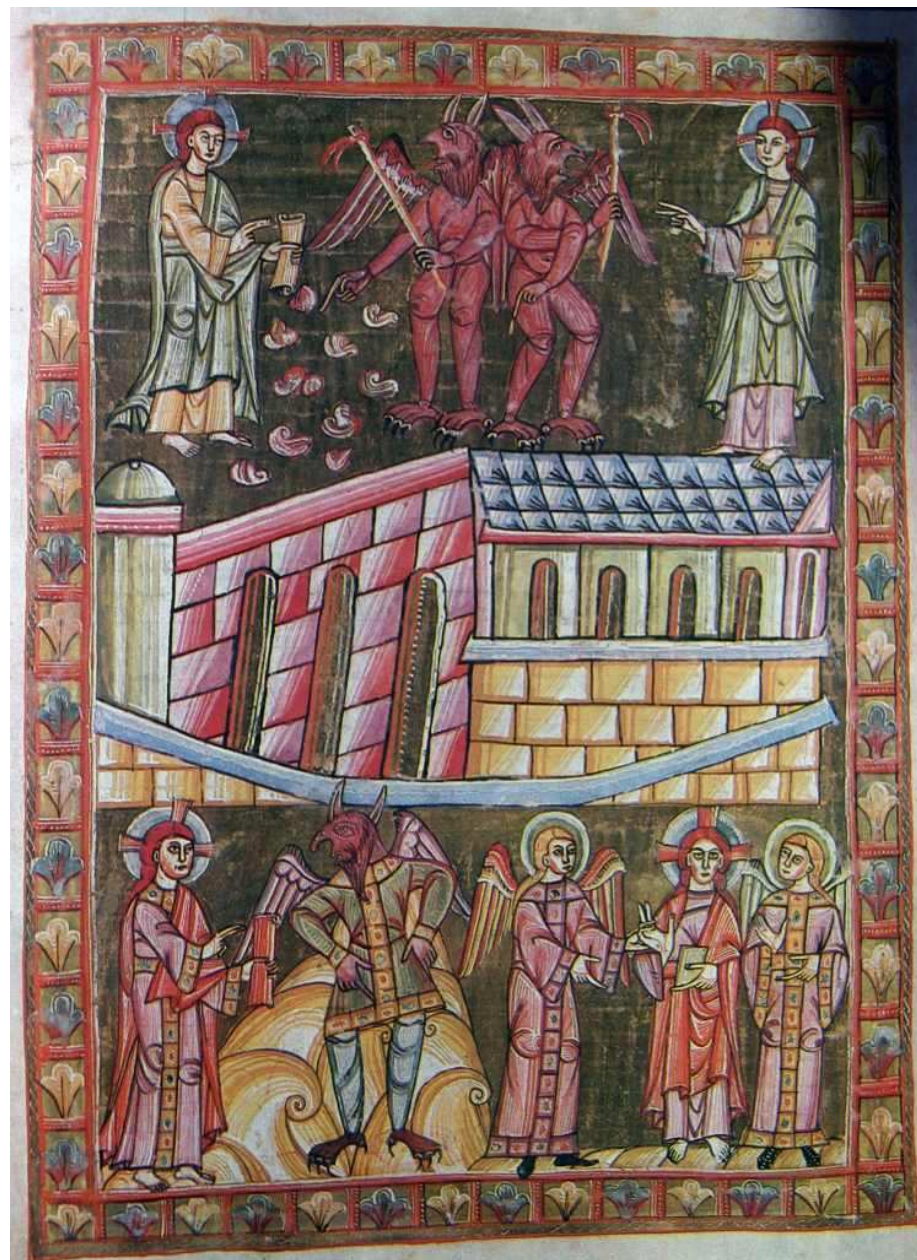
Kořen Jesse, Kodex Vyšehradský, kol.1086



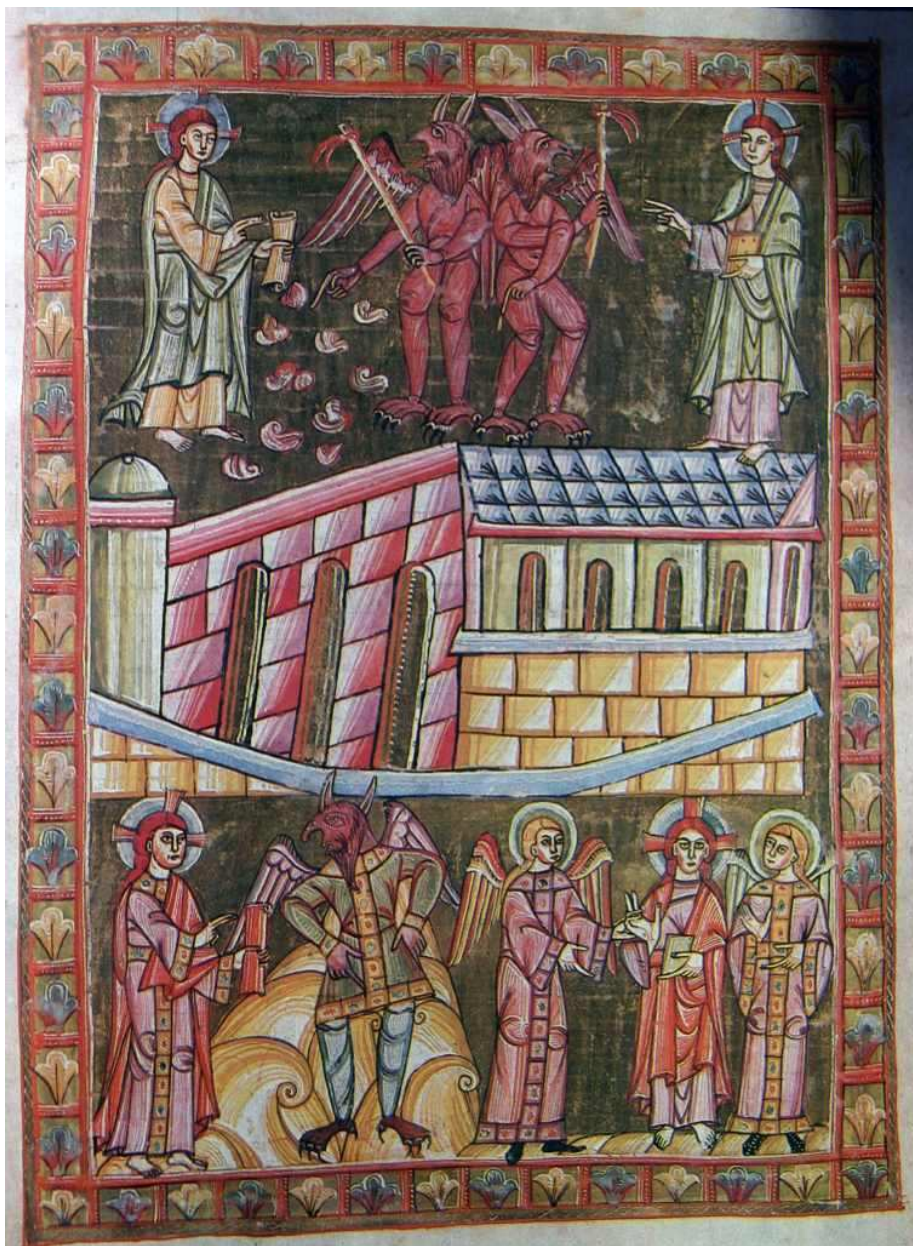
Narození Páně, Kodex Vyšehradský, kol. 1086



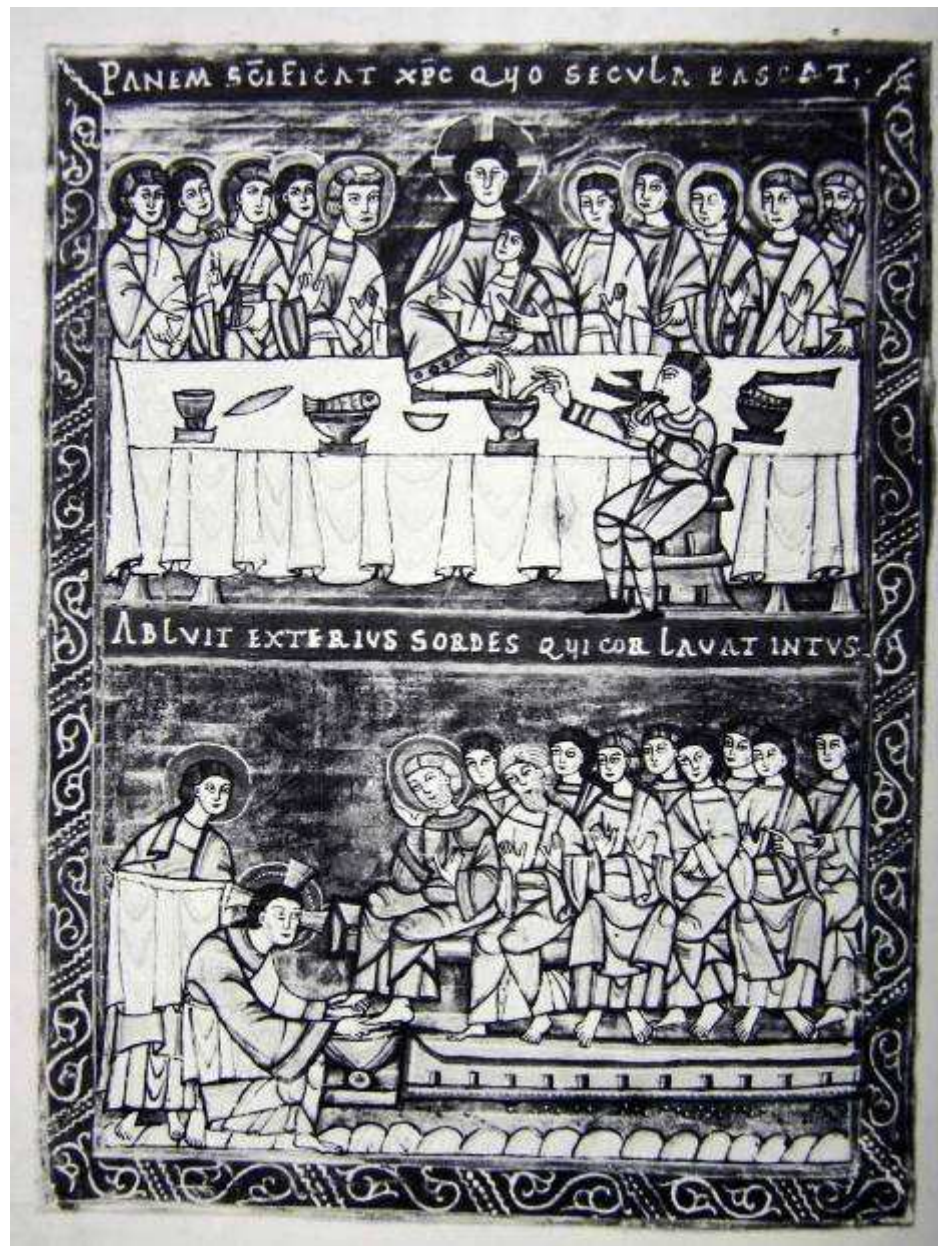
Obětování Krista, Kodex Vyšehradský, kol. 1086



Pokušení Krista, Kodex Vyšehradský, kol. 1086



Pokušení Krista, Kodex Vyšehradský, kol. 1086



Poslední večeře Páně, Kodex Vyšehradský, kol. 1086



Nanebevstoupení Kristovo, Evangeliář Svatovítský, po 1086



Evangelista Matouš, Evangeliář Svatovítský, po 1086



Křest Krista, Codex aureus, kol. 1085, Hnězdno



Vjezd Krista do Jeruzaléma, Codex aureus, kol. 1085, Hnězdno

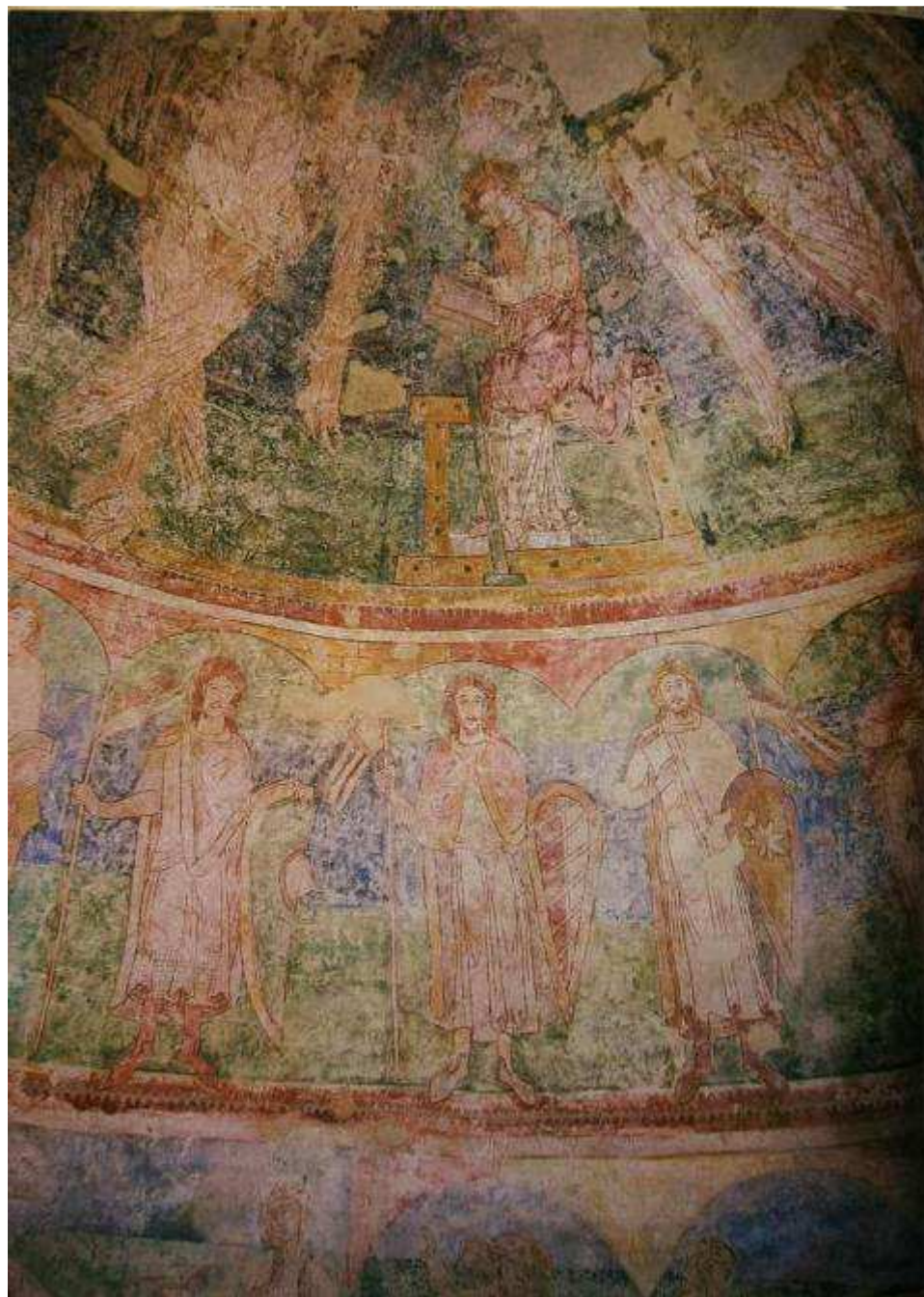


Klanění tří králů, Snímání z kříže, Codex aureus Gnesenen, kol. 1085





Evangelista Matouš, Vraždění neviňátek, Codex aureus Pultoviensis, kol. 1085



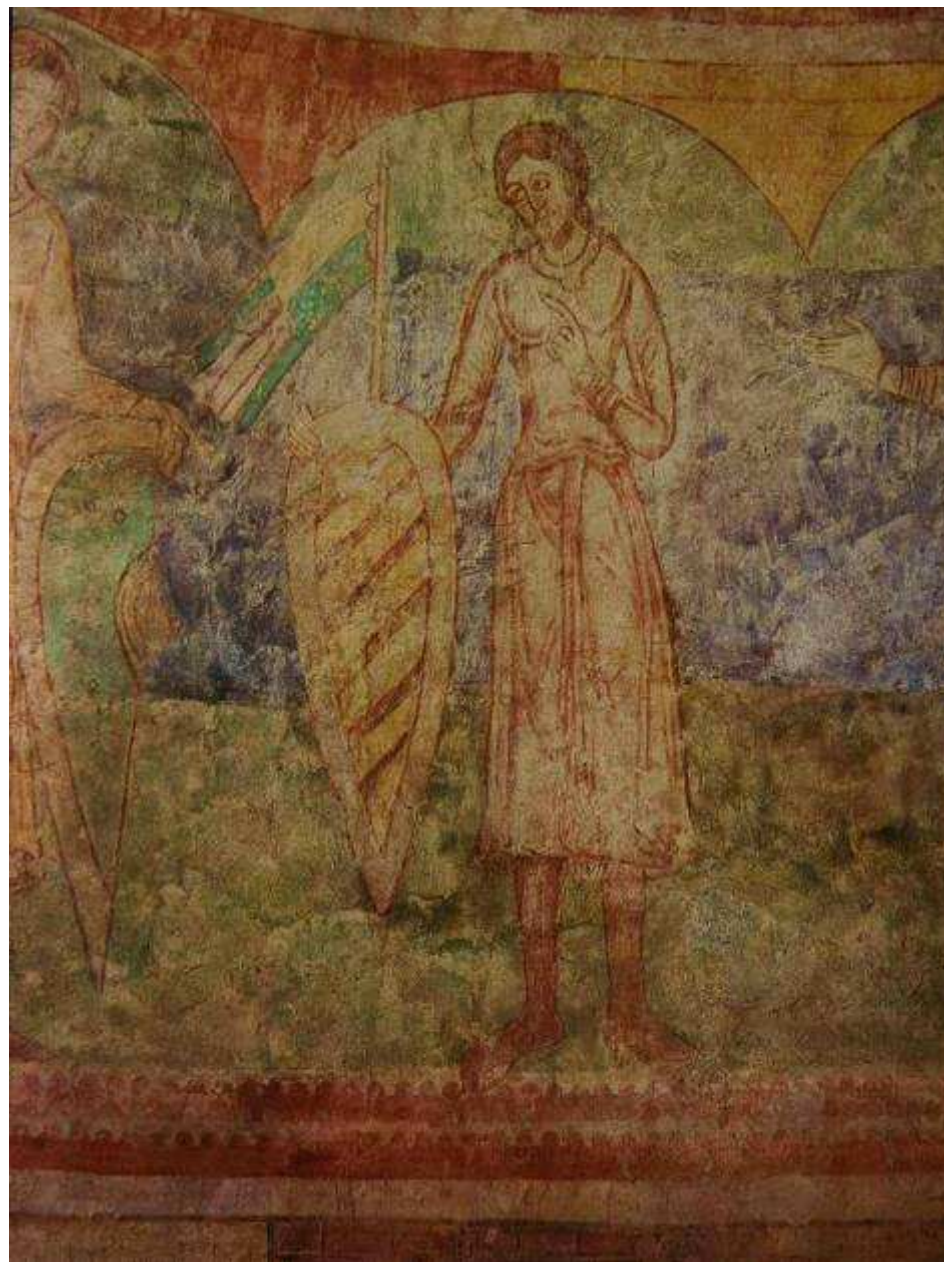
Přemyslovský cyklus, 1134, rotunda sv. Kateřiny ve Znojmě



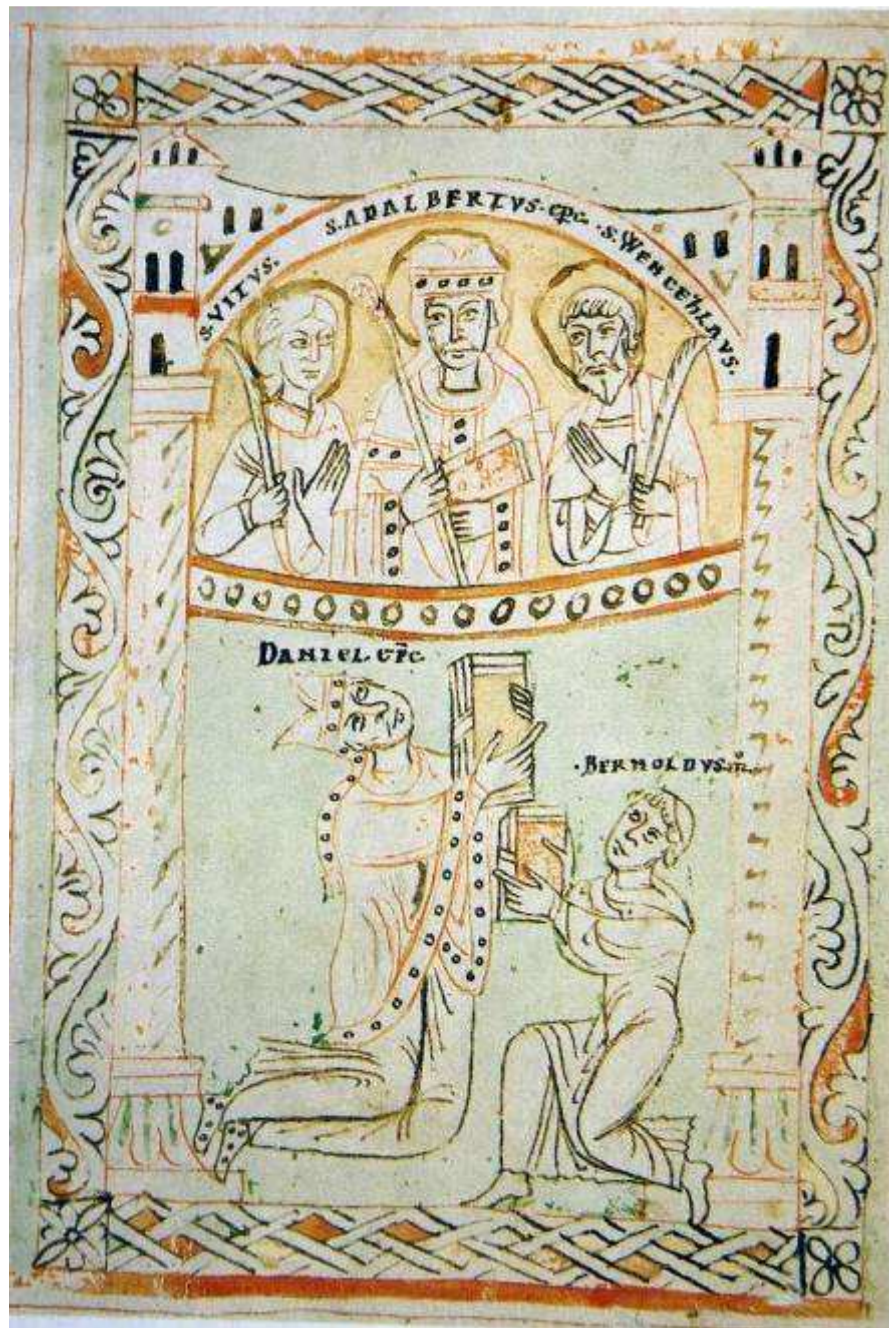
Povolání Přemysla oráče od pluhu, 1134, rotunda sv. Kateřiny ve Znojmě



Král Vratislav II. (?), 1134, rotunda sv. Kateřiny ve Znojmě



Přemyslovský kníže, 1134, rotunda sv. Kateřiny ve Znojmě



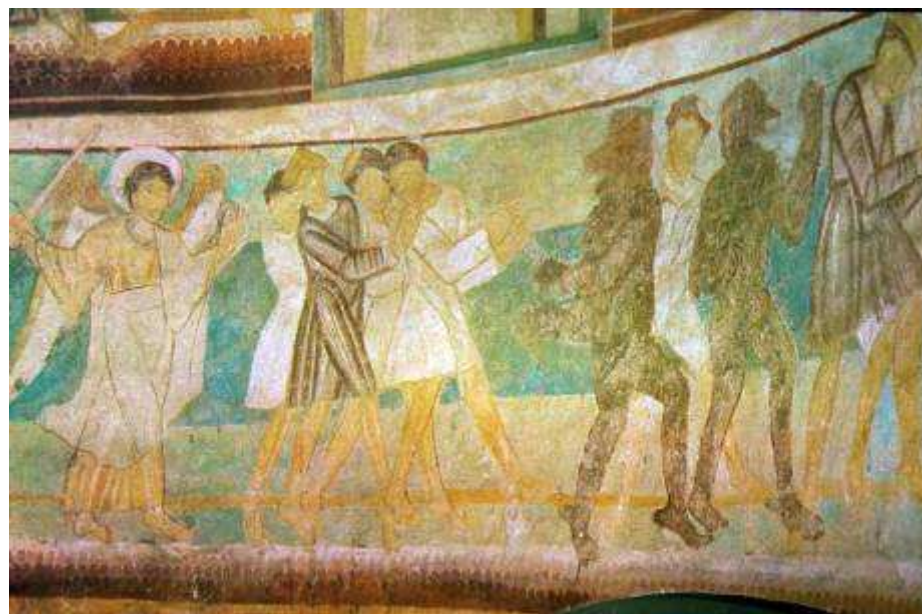
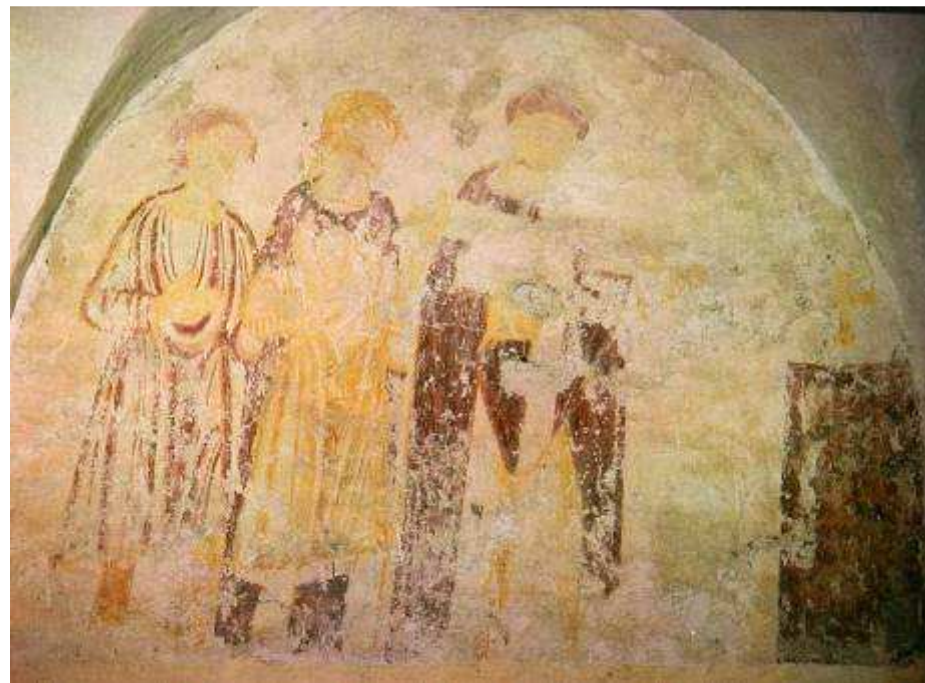
Biskup Daniel s Bernoldem, Flores Bernardi, 1148-1167





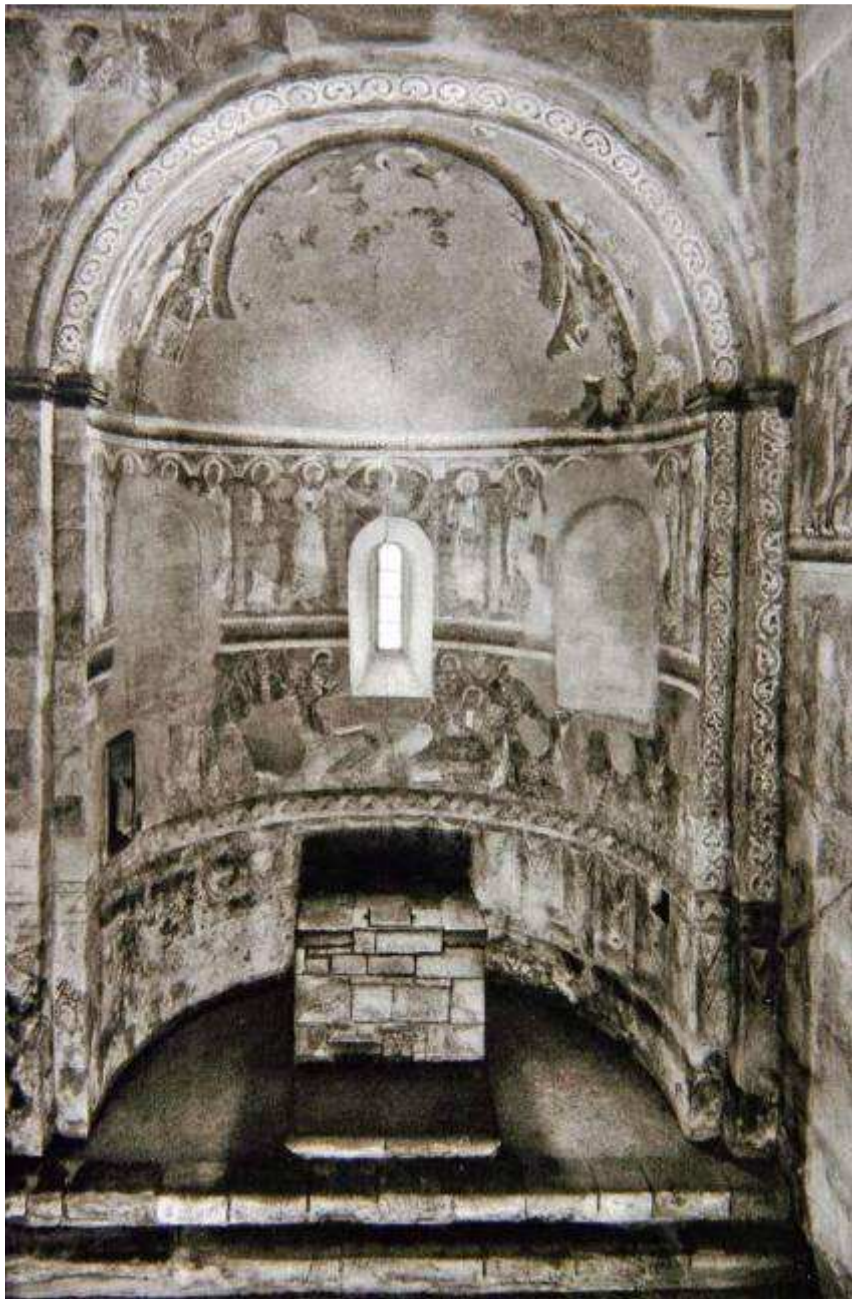
Sedm svobodných umění, 3. čtvrtina 12. století, nástěnné malby v kostele sv. Klimenta ve Staré Boleslavi





Nástěnné malby v kostele sv. Petra a sv. Pavla v Albrechticích u Týna, poslední čtvrtina 12. století





Nástěnné malby v kostele sv. Jakuba, první polovina 12. století, Rovná u Stříbrné Skalice



Nástěnné malby v bazilice sv. Jiří na Pražském hradě, asi před 1180



Nebeský Jeruzalém, Sv. Augustin, iluminace v rukopise De civitate Dei, kol. 1200



Madona, Ukřižování, iluminace v Ostrovském žaltáři, kol. 1200



Poslední soud, první čtvrtina 13. století, nástěnná malba v apsidě kaple Panny Marie v bazilice sv. Jiří na Pražském hradě



Nebeský Jeruzalém a Peklo, Codex gigas, 1204-1227



Sv. Benedikt a opat Šalamoun, Mater verborum,  
druhá čtvrtina 13. století



Vinař, Mater verborum,  
 druhá čtvrtina 13. století



Lazar a boháč, Mater verborum,  
 druhá čtvrtina 13. století

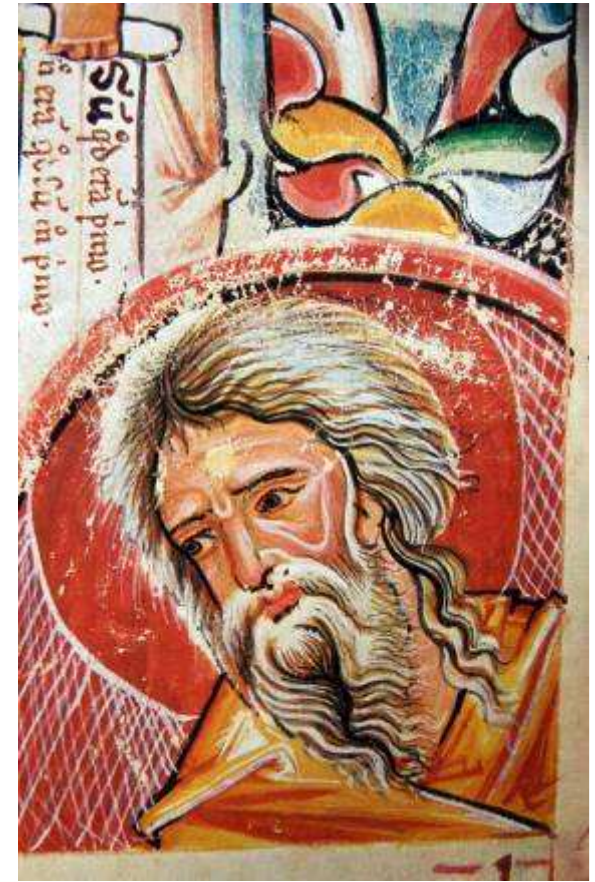




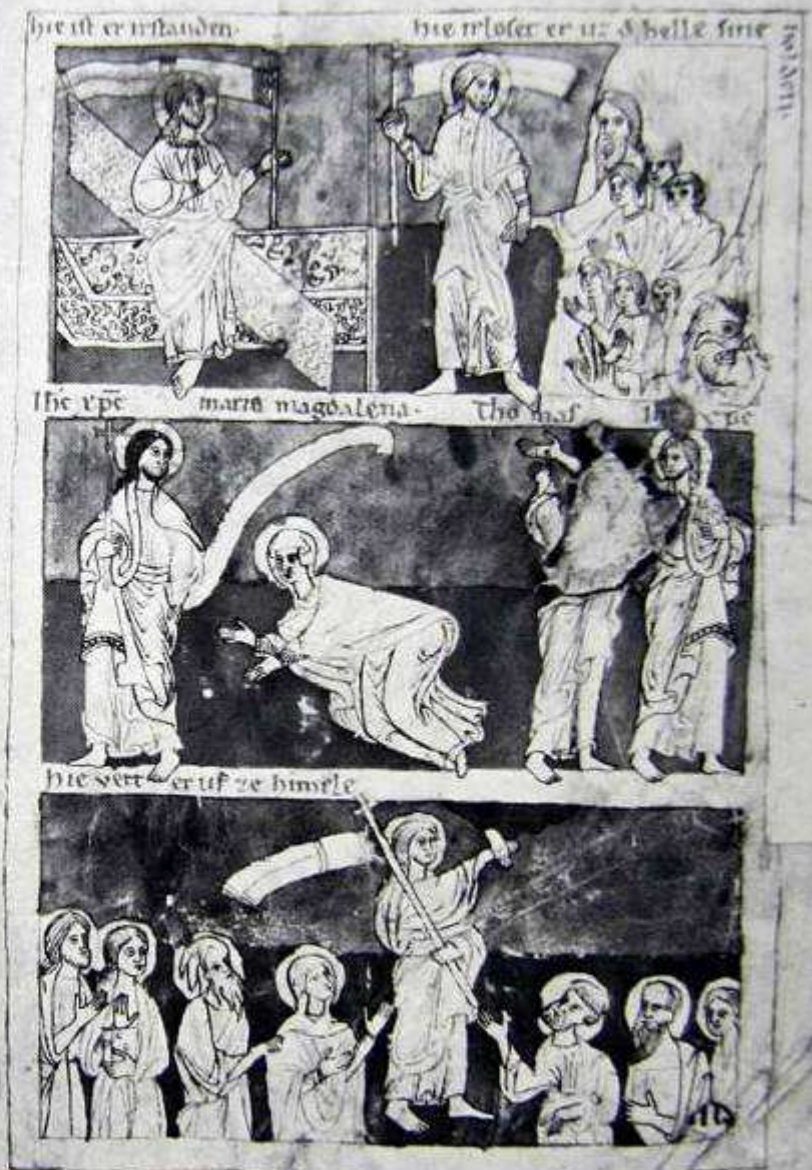
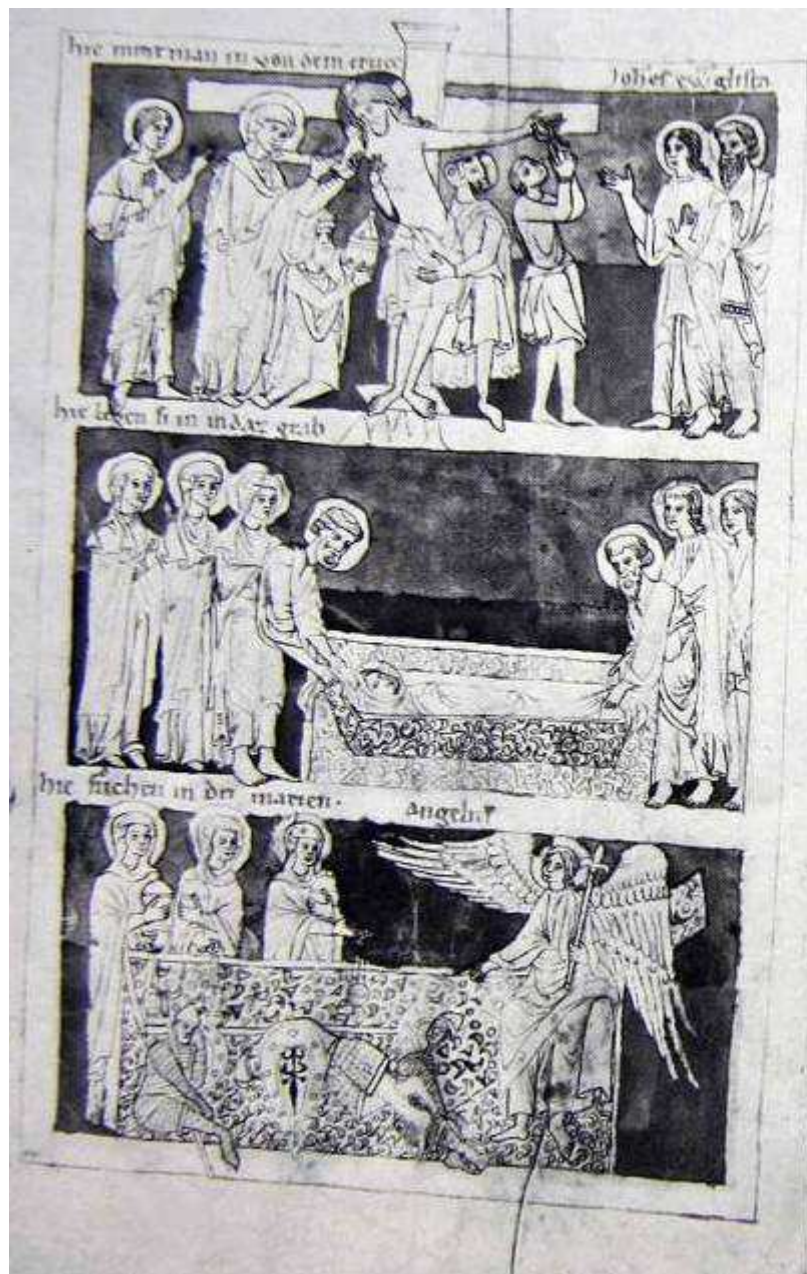
Madona, Tři ženy u hrobu, iluminace v Antifonári sedleckém, před 1250

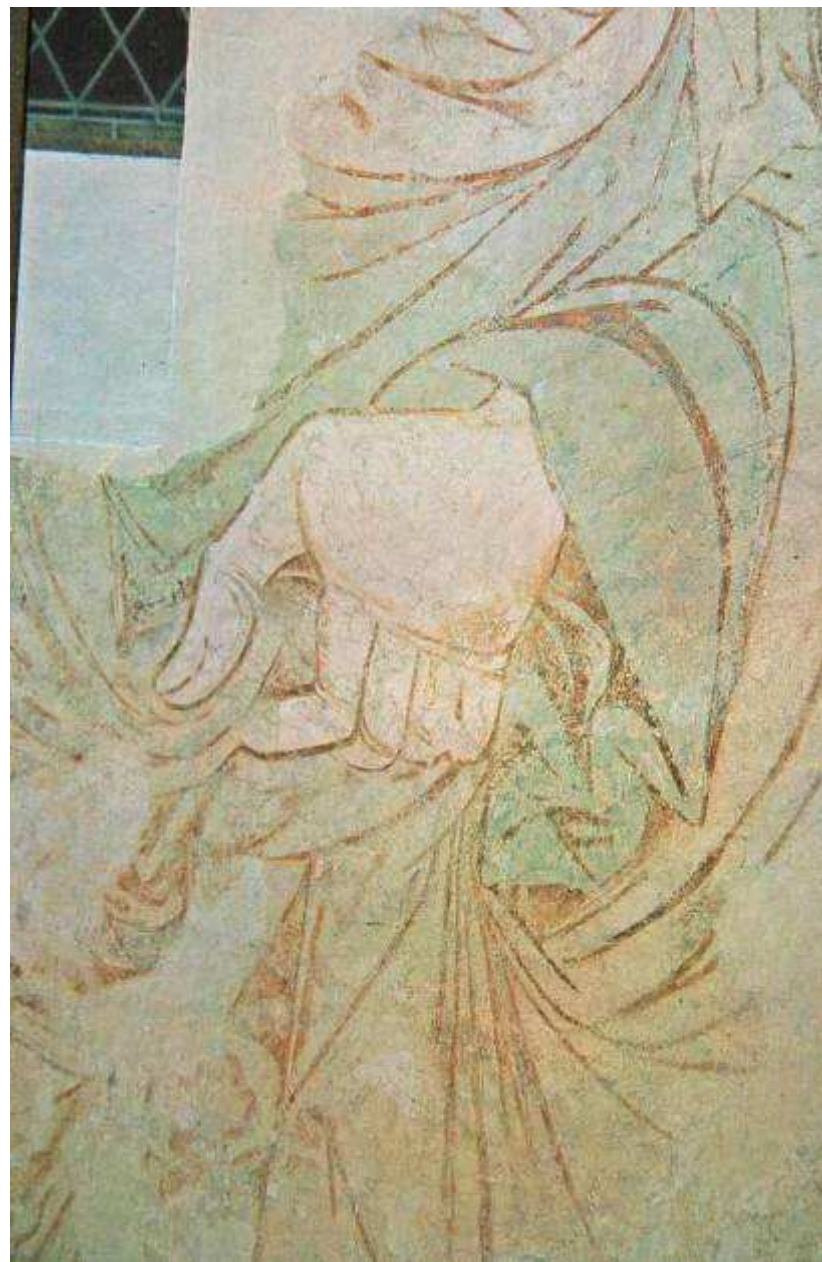
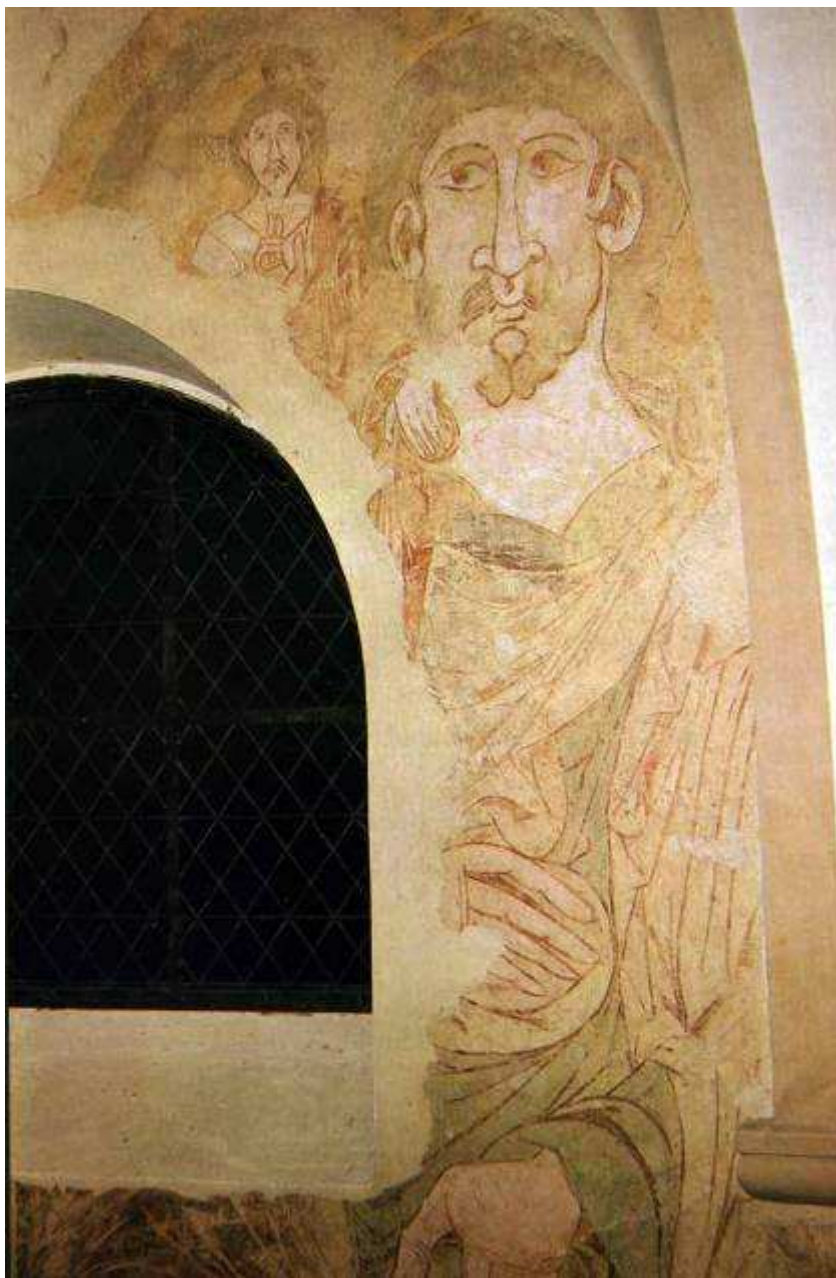


Král David, Evangelista, iluminace v Antifonári sedleckém, před 1250

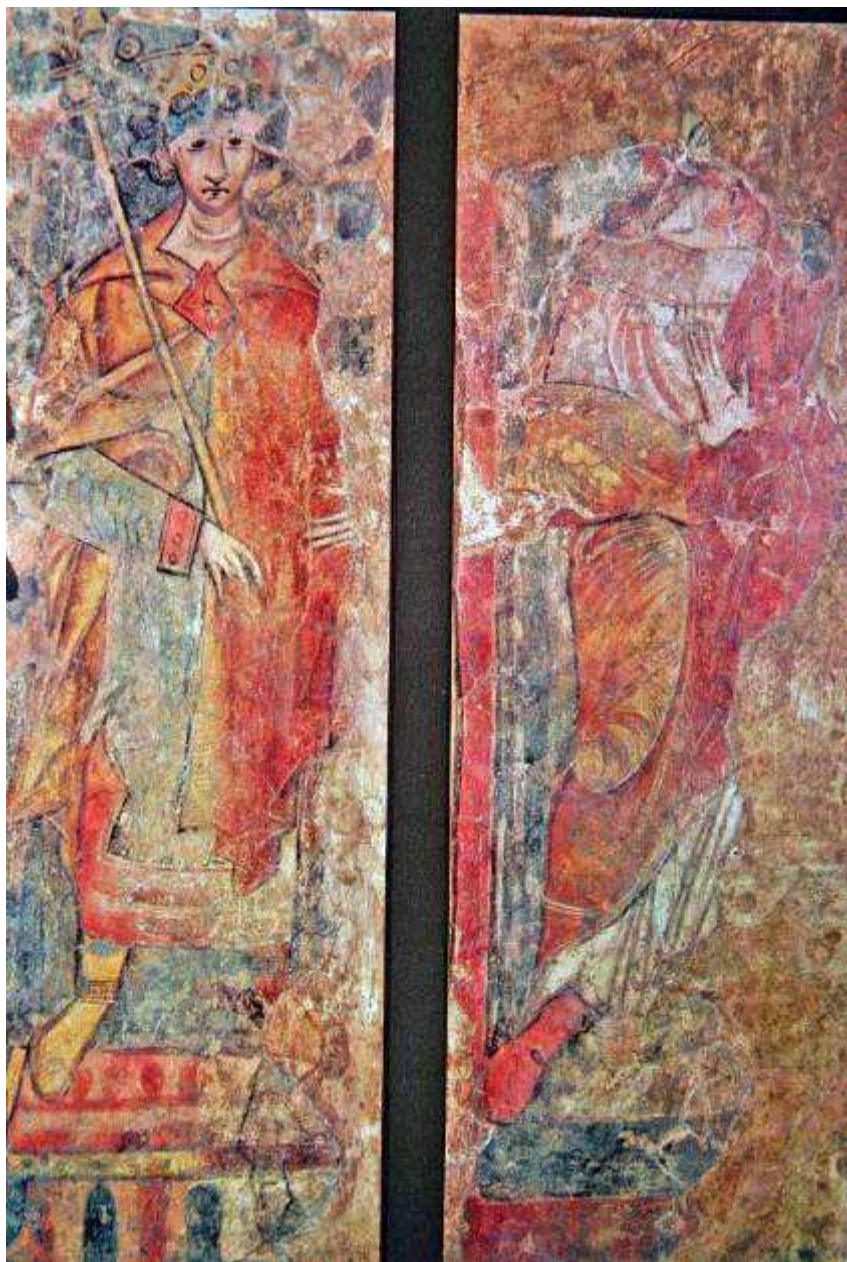


Proroci a světki, iluminace v Antifonári sedleckém, před 1250





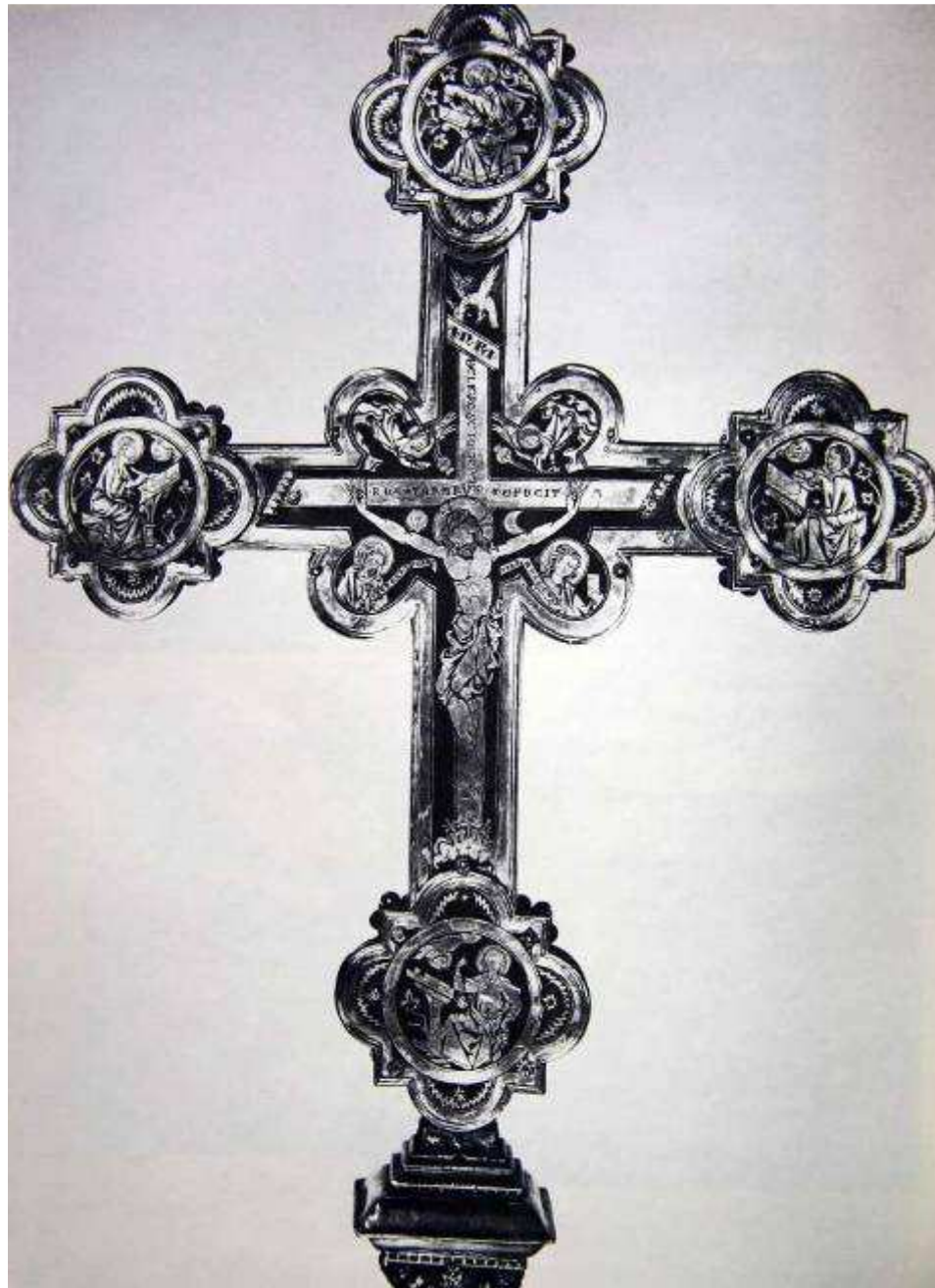
Sv. Kryštof, nástěnná malba v kostele sv. Jiří v Bořitově, druhá čtvrtina 13. století



Fragments of paintings with figures of kings from the ruined house no. 102 in Old Town Prague, second quarter of the 13th century



Sv. Jan Evangelista před Aristodenem, nástěnná malba v bývalé opatské kapli v klášterním kostele sv. Prokopa v Třebíči, druhá čtvrtina 13. století



Tzv. Přemyslovský kříž, 1262





Sloup ze západní krypty baziliky sv. Víta v Praze, 1061-1094



Fragmenty tympanonu hradní kaple hradu Oldříš u Poděbrad, 2. pol. 12. století



Okna prvního patra bývalého biskupského paláce v Olomouci, 1141



Melice, fragmenty ostění okna hradního paláce, po 1141



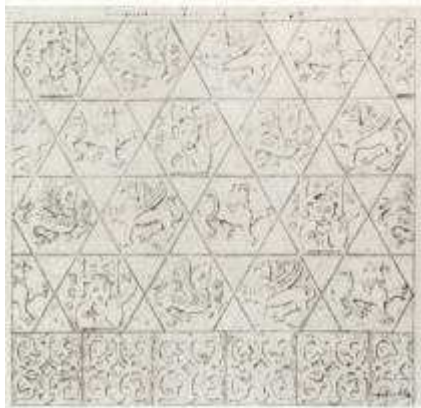
Reliéf s postavami biskupa a knížete z areálu olomouckého hradu, kol. pol. 12. století



63, 64



65, 66



67  
68



Dlaždice z baziliky sv. Vavřince na Vyšehradě,  
1129-1130



Fragment portálu klášterního kostela sv. Jana Křtitele v Ostrově u Davle, po 1137



Hlavice z baziliky sv. Jiří na Pražském hradě, po 1142



Hlavice polosloupu v kryptě a fragment jižního portálu klášterního kostela prémonstrátek v Doksanech, po 1142



Sochařská výzdoba kostela sv. Jakuba ve vsi Jakub u Kutné Hory, 1165





Sochařská výzdoba kostela sv. Jakuba ve vsi Jakub u Kutné Hory, 1165



Povýšení Vladislava II. na krále (?), reliéf z malostranské věže Juditina mostu v Praze, asi před 1172





Postavy evangelistů ze Žitenic (Litoměřic), posl. čtvr. 12. století



Portál kostela sv. Prokopa v Zábřeh nad Labem, asi  
třetí čtvrtina 12. století



Portál kostela sv. Prokopa v Záboří nad Labem, asi třetí čtvrtina 12. století



Reliéf se zvířecími motivy na fasádě kostela sv. Jakuba ve vsi Rovné u Stříbrné Skalice, kol. 1182 (?)



Fragment postavy cheruba, klášter v Ostrově u Davle,  
posl. čtvrtina 12. stol.



Portál kostela sv. Václava v Hrusicích, poč. 13. stol.





Portál kostela sv. Linharta v Citově, po 1200



Portál kostela sv. Havla v Poříčí nad Sázavou,  
první čtvrtina 13. stol.



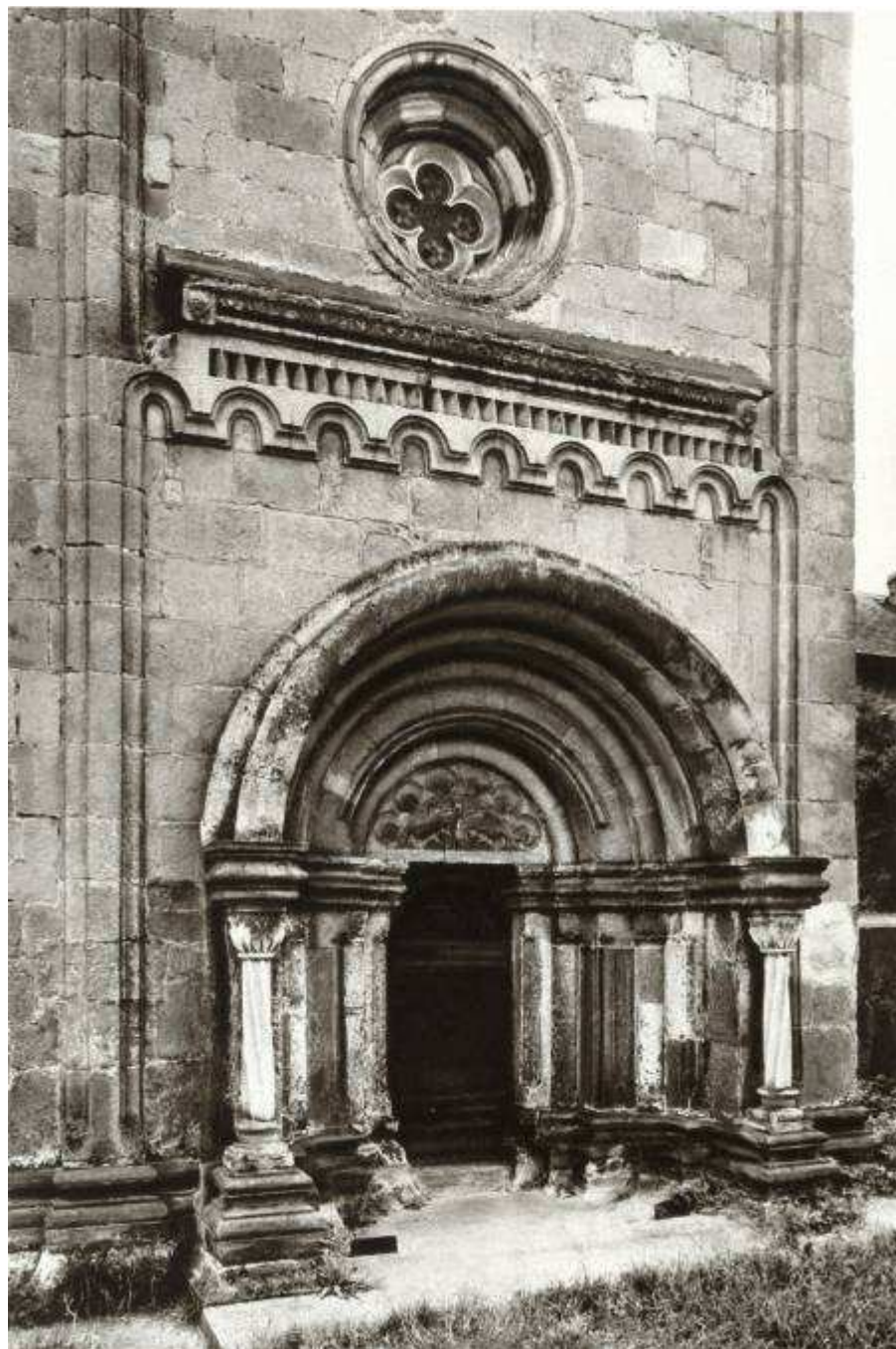
Jižní portál kostela sv. Jana Křtitele v Libčevse, třetí desetiletí 13. století



Jižní portál kostela sv. Vavřince v Kostomlatech pod  
Milešovkou, kol. 1230



Vstupní portál kostela sv. Jana Křtitele v Měříně,  
kol. pol. 13. stol.



Severní vstupní portál kostela sv. Mikuláše ve Vinci, patrně kolem 1240



Tympanon z jižního portálu Svatojiřské baziliky na Pražském hradě, těsně před rokem 1228



Náhrobek sv. Vintíře v kostele sv. Markéty v Břevnově, kol. pol. 13. stol.



Lvi z Kouřimě, kol. 1250





Vzkříšení Lazara, tympanon kostela sv. Lazara v Praze, kol. 1250



Portál kostela sv. Prokopa v Třebíči, první tři desetiletí 13. století